

РОССИЙСКАЯ ФЕДЕРАЦИЯ  
РОСТОВСКАЯ ОБЛАСТЬ НЕКЛИНОВСКИЙ РАЙОН  
АДМИНИСТРАЦИЯ САМБЕКСКОГО СЕЛЬСКОГО ПОСЕЛЕНИЯ

**ПОСТАНОВЛЕНИЕ**

от 10.11 2021г. № 136

с. Самбек

Об утверждении административного регламента «Прием заявлений и выдача документов о согласовании переустройства и (или) перепланировки жилого помещения»

В соответствии с Федеральным законом от 27.07.2010 № 210-ФЗ «Об организации предоставления государственных и муниципальных услуг», Федеральным законом от 3 августа 2018г., № 340-ФЗ «О внесении изменений в Градостроительный кодекс Российской Федерации и отдельные законодательные акты Российской Федерации», Уставом муниципального образования «Самбекское сельское поселение», Администрация Самбекское сельское поселение ПОСТАНОВЛЯЕТ:

1. Утвердить прилагаемый административный регламент по предоставлению муниципальной услуги «Прием заявлений и выдача документов о согласовании переустройства и (или) перепланировки жилого помещения», согласно приложения к настоящему постановлению.
2. Настоящее постановление вступает в силу со дня его подписания.
3. Разместить постановление на официальном сайте Администрации Самбекское сельское поселение.
4. Контроль за исполнением постановления оставляю за собой.

Глава Администрации  
Самбекского сельского поселения



М.А.Соболевский

**АДМИНИСТРАТИВНЫЙ РЕГЛАМЕНТ  
ПРЕДОСТАВЛЕНИЯ МУНИЦИПАЛЬНОЙ УСЛУГИ  
«Прием заявлений и выдача документов о согласовании переустройства и  
(или) перепланировки жилого помещения»**

**1. Общие положения**

**Предмет регулирования административного регламента**

1.1. Административный регламент предоставления муниципальной услуги «Прием заявлений и выдача документов о согласовании переустройства и (или) перепланировки жилого помещения» (далее - административный регламент), определяет порядок, сроки и последовательность действий (административных процедур), формы контроля за исполнением, ответственность должностных лиц органов, предоставляющих муниципальные услуги, за несоблюдение ими требований регламентов при выполнении административных процедур (действий), порядок обжалования действий (бездействия) должностного лица, а также принимаемого им решения при приеме заявлений и выдаче документов о согласовании переустройства и (или) перепланировки жилого помещения (далее – муниципальная услуга).

Настоящий административный регламент разработан в целях упорядочения административных процедур и административных действий, повышения качества предоставления и доступности муниципальной услуги, устранения избыточных действий и избыточных административных процедур, сокращения количества документов, представляемых заявителями для получения муниципальной услуги, применения новых оптимизированных форм документов, снижения количества взаимодействий заявителей с должностными лицами, сокращения срока предоставления муниципальной услуги, а также сроков исполнения отдельных административных процедур и административных действий в рамках предоставления муниципальной услуги, если это не противоречит федеральным законам, нормативным правовым актам Президента Российской Федерации и Правительства Российской Федерации, нормативным правовым актам Ростовской области, муниципальным правовым актам.

**Описание заявителей, а также физических и юридических лиц, имеющих право в соответствии с законодательством Российской Федерации либо в силу наделения их заявителями в порядке, установленном законодательством Российской Федерации, полномочиями выступать от их имени при взаимодействии с соответствующими органами местного самоуправления и иными организациями при предоставлении муниципальной услуги**

1.2. Заявителями являются получатели муниципальной услуги, а также их представители, законные представители, действующие в соответствии с законодательством Российской Федерации, Ростовской области или на основании доверенности (далее – представители).

К получателям муниципальной услуги относятся физические лица (в том числе

индивидуальные предприниматели) и юридические лица, являющиеся собственниками жилых помещений или физические лица - наниматели жилых помещений по договорам социального найма.

### **Требования к порядку информирования о порядке предоставления муниципальной услуги**

1.3. Информация о местах нахождения и графике работы органов местного самоуправления, предоставляющих муниципальную услугу, их структурных подразделениях, организациях, участвующих в предоставлении муниципальной услуги, способы получения информации о местах нахождения и графиках работы государственных органов, органов местного самоуправления и организаций, обращение в которые необходимо для предоставления муниципальной услуги, а также многофункциональных центров предоставления государственных и муниципальных услуг, справочных телефонах структурных подразделений органов местного самоуправления, предоставляющих муниципальную услугу, организаций, участвующих в предоставлении муниципальной услуги, в том числе номер телефона-автоинформатора, адреса их электронной почты содержится в Приложении 1 к административному регламенту.

1.4. Информация о порядке предоставления муниципальной услуги, услуг, необходимых и обязательных для предоставления муниципальной услуги, размещается:

- на информационных стендах, расположенных в Администрации Самбекского сельского поселения (далее также – ОМСУ) по адресу: 346872 Ростовская область, Неклиновский район, с. Самбек, ул. Центральная, 102 .

- на информационных стендах, расположенных в МАУ «МФЦ» Неклиновского района. Адрес центрального офиса: 346830, Ростовская область, Неклиновский район, с. Покровское, пер. Тургеневский, 17 «Б».

Контактные телефоны: 8(8634) 721-001; 8(8634) 720-020.

Е-Mail: [mfcneklinov@mail.ru](mailto:mfcneklinov@mail.ru), [mfc.neklinov@yandex.ru](mailto:mfc.neklinov@yandex.ru).

График работы:

Пн. — Вт.: 08.00 ч — 18.00 ч, без перерыва.

Среда: 08.00 ч — 20.00 ч, без перерыва.

Чт. — Пт.: 08.00 ч — 18.00 ч, без перерыва.

Суббота: 09.00 ч — 13.00 ч, без перерыва.

Воскресенье- выходной

- в раздаточных материалах (брошюрах, буклетах, листовках, памятках), находящихся в органах и организациях, участвующих в предоставлении муниципальной услуги;

- в электронном виде в информационно-телекоммуникационной сети Интернет (далее – сеть Интернет):

- на официальном информационном портале Администрации Самбекского сельского поселения <http://sambekskoesp.ru/>

- в государственной информационной системе "Единый портал государственных и муниципальных услуг (функций)": <http://www.gosuslugi.ru/>;

1.5. Информацию о порядке предоставления муниципальной услуги, а также сведения о ходе предоставления муниципальной услуги можно получить:

посредством телефонной связи по номеру МФЦ *(в случае организации*

*предоставления муниципальной услуги в МФЦ);*

*при личном обращении в МФЦ (в случае организации предоставления муниципальной услуги в МФЦ);*

*при письменном обращении в МФЦ (в случае организации предоставления муниципальной услуги в МФЦ);*

*посредством телефонной связи по номеру ОМСУ (в случае организации предоставления муниципальной услуги в ОМСУ);*

*при личном обращении в ОМСУ (в случае организации предоставления муниципальной услуги в ОМСУ);*

*при письменном обращении в ОМСУ (в случае организации предоставления муниципальной услуги в ОМСУ);*

путем публичного информирования.

1.6. Информация о порядке предоставления муниципальной услуги должна содержать:

сведения о порядке получения муниципальной услуги;

категории получателей муниципальной услуги;

адрес места приема документов МФЦ для предоставления муниципальной услуги, режим работы МФЦ *(в случае организации предоставления муниципальной услуги в МФЦ);*

адрес места приема документов ОМСУ для предоставления муниципальной услуги, режим работы ОМСУ *(в случае организации предоставления муниципальной услуги в ОМСУ);*

порядок передачи результата заявителю;

сведения, которые необходимо указать в заявлении о предоставлении муниципальной услуги;

перечень документов, необходимых для предоставления муниципальной услуги (в том числе с разделением таких документов на документы, которые заявитель обязан предоставить самостоятельно, и документы, которые заявитель вправе предоставить по собственной инициативе);

срок предоставления муниципальной услуги;

сведения о порядке обжалования действий (бездействия) и решений должностных лиц.

Консультации по процедуре предоставления муниципальной услуги осуществляются сотрудниками ОМСУ **и (или) МФЦ** в соответствии с должностными инструкциями.

При ответах на телефонные звонки и личные обращения сотрудники ОМСУ **и (или) МФЦ**, ответственные за информирование, подробно, четко и в вежливой форме информируют обратившихся заявителей по интересующим их вопросам.

Устное информирование каждого обратившегося за информацией заявителя осуществляется не более 15 минут.

В случае если для подготовки ответа на устное обращение требуется более продолжительное время, сотрудник ОМСУ **и (или) МФЦ**, ответственный за информирование, предлагает заинтересованным лицам перезвонить в определенный день и в определенное время. К назначенному сроку должен быть подготовлен ответ по вопросам заявителей, в случае необходимости ответ готовится при взаимодействии с должностными лицами структурных подразделений органов и организаций,

участвующих в предоставлении муниципальной услуги.

В случае если предоставление информации, необходимой заявителю, не представляется возможным посредством телефона, сотрудник ОМСУ и (или) МФЦ, принявший телефонный звонок, разъясняет заявителю право обратиться с письменным обращением в ОМСУ и (или) МФЦ и требования к оформлению обращения.

Ответ на письменное обращение направляется заявителю в течение 5 рабочих со дня регистрации обращения в ОМСУ и (или) МФЦ.

Письменный ответ на обращение должен содержать фамилию и номер телефона исполнителя и направляется по почтовому адресу, указанному в обращении.

В случае если в обращении о предоставлении письменной консультации по процедуре предоставления муниципальной услуги не указана фамилия заявителя, направившего обращение, и почтовый адрес, по которому должен быть направлен ответ, ответ на обращение не дается.

Прием документов, необходимых для предоставления муниципальной услуги, осуществляется по адресу ОМСУ и (или) МФЦ.

## **2. Стандарт предоставления муниципальной услуги**

### **Наименование муниципальной услуги**

2.1. Наименование муниципальной услуги: «Прием заявлений и выдача документов о согласовании переустройства и (или) перепланировки жилого помещения».

### **Наименование органа, непосредственно предоставляющего муниципальную услугу**

2.2. Предоставление муниципальной услуги осуществляется Администрацией Самбекского сельского поселения (*далее также – ОМСУ*).

### **Органы и организации, участвующие в предоставлении муниципальной услуги, обращение в которые необходимо для предоставления муниципальной услуги**

2.3. Органы и организации, участвующие в предоставлении муниципальной услуги, обращение в которые необходимо для предоставления муниципальной услуги:

2.3.1. МФЦ – в части приема и регистрации документов у заявителя, запроса недостающих документов, находящихся в распоряжении органов государственной власти, органов местного самоуправления и подведомственных этим органам организаций, уведомления заявителя о принятом решении и выдачи (направления) ему документа, являющегося результатом предоставления муниципальной услуги (*в случае организации предоставления муниципальной услуги с участием МФЦ*);

2.3.2. Федеральная служба государственной регистрации, кадастра и картографии – в части предоставления выписки из Единого государственного реестра прав на недвижимое имущество и сделок с ним о правах на переустраиваемое и (или) перепланируемое жилое помещение;

2.3.3. Министерство культуры и архивного дела Ростовской области – в части предоставления заключения о допустимости проведения переустройства и (или) перепланировки жилого помещения, если такое жилое помещение или дом, в котором оно находится, является памятником архитектуры, истории или культуры;

2.3.4. Неклиновский МУП БТИ – в части предоставления технического паспорта переустраиваемого и (или) перепланируемого жилого помещения;

2.3.5. Проектные организации – в части выдачи проекта переустройства и (или) перепланировки переустраиваемого и (или) перепланируемого жилого помещения.

**МФЦ, ОМСУ** не вправе требовать от заявителя:

- представления документов и информации или осуществления действий, представление или осуществление которых не предусмотрено нормативными правовыми актами, регулирующими отношения, возникающие в связи с предоставлением муниципальной услуги;

- представления документов и информации, в том числе подтверждающих внесение заявителем платы за предоставление муниципальной услуги, которые находятся в распоряжении органов, предоставляющих муниципальные услуги, государственных органов, иных органов местного самоуправления либо подведомственных государственным органам или органам местного самоуправления организаций в соответствии с нормативными правовыми актами Российской Федерации, нормативными правовыми актами Ростовской области, муниципальными правовыми актами, за исключением документов, включенных в определенной частью 6 статьи 7 Федерального закона от 27 июля 2010 г. N 210-ФЗ "Об организации предоставления государственных и муниципальных услуг" перечень документов. Заявитель вправе представить указанные документы и информацию по собственной инициативе;

- осуществления действий, в том числе согласований, необходимых для получения муниципальной услуги и связанных с обращением в государственные органы, иные органы местного самоуправления, организации, за исключением получения услуг, включенных в перечни, указанные в части 1 статьи 9 Федерального закона от 27 июля 2010 г. N 210-ФЗ "Об организации предоставления государственных и муниципальных услуг", и получения документов и информации, предоставляемых в результате предоставления таких услуг.

### **Результат предоставления муниципальной услуги**

2.4. Результатом предоставления муниципальной услуги является:

1) решение о согласовании переустройства и (или) перепланировки жилого помещения (далее – решение о согласовании);

2) мотивированное решение об отказе в согласовании переустройства и (или) перепланировки жилого помещения (далее – решение об отказе в согласовании).

### **Срок предоставления муниципальной услуги**

2.5. Максимальный срок предоставления муниципальной услуги составляет не более 45 календарных дней, исчисляемых со дня регистрации в ОМСУ заявления с документами, обязанность по представлению которых возложена на заявителя, **и (или)**

**не более 56 календарных дней, исчисляемых со дня регистрации заявления с документами, обязанность по представлению которых возложена на заявителя, в МФЦ.**

Срок направления межведомственного запроса о предоставлении документов, указанных в пункте 2.8 административного регламента, составляет не более одного рабочего дня с момента регистрации в МФЦ заявления и прилагаемых к нему документов, принятых у заявителя.

Срок подготовки и направления ответа на межведомственный запрос составляет не более пяти рабочих дней со дня поступления такого запроса в орган, ответственный за направление ответа на межведомственный запрос.

Максимальный срок принятия решения о согласовании (об отказе в согласовании) составляет не более 35 календарных дней с момента получения *ОМСУ* полного комплекта документов, необходимых для принятия решения.

***Максимальный срок принятия решения о согласовании (об отказе в согласовании) составляет не более 45 календарных дней с момента получения ОМСУ полного комплекта документов из МФЦ.***

Срок выдачи заявителю принятого *ОМСУ* решения составляет не более трех рабочих дней со дня принятия соответствующего решения таким органом.

### **Правовые основания для предоставления муниципальной услуги**

2.6. Предоставление муниципальной услуги осуществляется в соответствии со следующими нормативными правовыми актами:

Жилищным кодексом Российской Федерации от 29.12.2004 г. № 188-ФЗ («Собрание законодательства РФ», 03.01.2005, N 1 (часть 1), ст. 14);

Федеральным законом от 27.07.2010 N 210-ФЗ "Об организации предоставления государственных и муниципальных услуг" ("Российская газета", N 168, 30.07.2010);

Федеральным законом от 06.10.2003 N 131-ФЗ "Об общих принципах организации местного самоуправления в Российской Федерации" ("Собрание законодательства РФ", 06.10.2003, N 40, ст. 3822);

Федеральным законом от 06.04.2011 г. № 63-ФЗ «Об электронной подписи» («Российская газета», N 75, 08.04.2011);

Постановлением Правительства Российской Федерации от 28.04.2005 г. № 266 «Об утверждении формы заявления о переустройстве и (или) перепланировке жилого помещения и формы документа, подтверждающего принятие решения о согласовании переустройства и (или) перепланировки жилого помещения» («Российская газета», N 95, 06.05.2005);

Постановлением Правительства Российской Федерации от 07.07.2011 г. № 553 «О порядке оформления и представления заявлений и иных документов, необходимых для предоставления государственных и (или) муниципальных услуг, в форме электронных документов» («Собрание законодательства РФ», 18.07.2011, N 29, ст. 4479);

Постановлением Правительства Российской Федерации от 25.06.2012 г. № 634 «О видах электронной подписи, использование которых допускается при обращении за получением государственных и муниципальных услуг» («Российская газета», N 148, 02.07.2012);



***В случае организации предоставления муниципальной услуги в МФЦ также:***

Постановлением Правительства РФ от 22.12.2012 N 1376 "Об утверждении Правил организации деятельности многофункциональных центров предоставления государственных и муниципальных услуг" ("Российская газета", N 303, 31.12.2012);

**Исчерпывающий перечень документов (информации), необходимых в соответствии с законодательными или иными нормативными правовыми актами для предоставления муниципальной услуги, услуг, необходимых и обязательных для предоставления муниципальной услуги, которые заявитель должен представить самостоятельно, способы их получения заявителями, в том числе в электронной форме, и порядок их представления**

2.7. Исчерпывающий перечень документов (информации), необходимых в соответствии с нормативными правовыми актами для предоставления муниципальной услуги, подлежащих представлению заявителем, способы их получения заявителем, в том числе в электронной форме, порядок их представления предусмотрены настоящим административным регламентом применительно к конкретной административной процедуре.

Для получения муниципальной услуги заявители подают заявление о предоставлении муниципальной услуги по форме, утвержденной постановлением Правительства Российской Федерации от 28 апреля 2005 года № 266 «Об утверждении формы заявления о переустройстве и (или) перепланировке жилого помещения и формы документа, подтверждающего принятие решения о согласовании переустройства и (или) перепланировки жилого помещения» (далее также – заявление), приведенной также в Приложении 2 к административному регламенту, а также следующие документы в 1 экземпляре:

1) правоустанавливающие документы на переустраиваемое и (или) перепланируемое жилое помещение, права на которое не зарегистрированы в Едином государственном реестре прав на недвижимое имущество и сделок с ним (подлинники или засвидетельствованные в нотариальном порядке копии):

- решение суда, подтверждающее право собственности на жилое помещение;
- свидетельство о праве на наследство;
- акт органа власти, принятый до 31 января 1998 года, устанавливающий право собственности на жилое помещение;
- договор купли-продажи, мены, дарения подтверждающий возникновение права собственности на жилое помещение до 31 января 1998 года.

2) подготовленный и оформленный в установленном порядке проект переустройства и (или) перепланировки переустраиваемого и (или) перепланируемого жилого помещения;

3) согласие в письменной форме всех членов семьи нанимателя (в том числе временно отсутствующих членов семьи нанимателя), занимающих переустраиваемое и (или) перепланируемое жилое помещение на основании договора социального найма (в случае, если заявителем является уполномоченный наймодателем на предоставление предусмотренных настоящим пунктом документов наниматель переустраиваемого и (или) перепланируемого жилого помещения по договору социального найма);

4) технический паспорт переустраиваемого и (или) перепланируемого жилого



помещения.

2.7.1. Если переустройство и (или) перепланировка помещений невозможны без присоединения к ним части общего имущества в многоквартирном доме, на такие перепланировку и (или) переустройство помещений должно быть получено согласие всех собственников помещений многоквартирного дома.

2.7.2. При проведении переустройства и (или) перепланировки в коммунальной квартире, в результате которых изменяется размер общего имущества в коммунальной квартире, предоставляется согласие всех собственников комнат в коммунальной квартире.

2.7.3. В целях установления личности заявителя, при обращении за получением муниципальной услуги заявителю для ознакомления необходимо представить документ, удостоверяющий личность (без приложения копии), в качестве которого может выступать: паспорт гражданина Российской Федерации, временное удостоверение личности гражданина Российской Федерации по форме № 2-П, паспорт иностранного гражданина, вид на жительство, разрешение на временное проживание.

2.7.4. В случае обращения за предоставлением муниципальной услуги представителя, ему необходимо для ознакомления и снятия копии представить документ, подтверждающий его полномочия.

2.7.5. Заявление и документы, предусмотренные настоящим пунктом административного регламента, подаются на бумажном носителе или в форме электронного документа. Заявление и документы в случае их направления в форме электронных документов подписываются усиленной квалифицированной электронной подписью соответственно заявителя или уполномоченных на подписание таких документов должностных лиц организаций, представителя заявителя в порядке, установленном законодательством Российской Федерации.

Электронные документы должны соответствовать требованиям, установленным в пункте 2.26 административного регламента.

Заявление и приложенные к нему документы не должны содержать подчисток, приписок, зачеркнутых слов и иных неоговоренных исправлений, тексты в них должны быть написаны разборчиво, без сокращений.

Копии документов, прилагаемых к заявлению, направленные заявителем по почте должны быть нотариально удостоверены.

2.7.6. Для получения услуги, являющейся необходимой и обязательной для предоставления муниципальной услуги, заявитель в свободной форме подает в организацию, участвующую в предоставлении муниципальной услуги, заявление о подготовке соответствующего документа и документы, необходимые для предоставления соответствующей необходимой и обязательной услуги, установленные такой организацией.

**Исчерпывающий перечень документов (информации), необходимых в соответствии с законодательными или иными нормативными правовыми актами для предоставления муниципальной услуги, которые заявитель вправе представить по собственной инициативе, так как они подлежат получению в рамках межведомственного информационного взаимодействия**

2.8. Документами, необходимыми в соответствии с нормативными правовыми

актами для предоставления муниципальной услуги, которые подлежат получению в рамках межведомственного информационного взаимодействия, являются:

1) правоустанавливающие документы на переустраиваемое и (или) перепланируемое жилое помещение, зарегистрированное в Едином государственном реестре прав на недвижимое имущество и сделок с ним (выписка из Единого государственного реестра прав на недвижимое имущество и сделок с ним о правах на переустраиваемое и (или) перепланируемое жилое помещение);

2) заключение органа по охране памятников архитектуры, истории и культуры о допустимости проведения переустройства и (или) перепланировки жилого помещения, если такое жилое помещение или дом, в котором оно находится, является памятником архитектуры, истории или культуры.

2.9. Документы, указанные в пункте 2.8 административного регламента, могут быть представлены заявителем по собственной инициативе.

### **Исчерпывающий перечень оснований для отказа в приеме документов, необходимых для предоставления муниципальной услуги**

2.10. Основания для отказа в приеме документов, необходимых для предоставления муниципальной услуги, не предусмотрены.

### **Исчерпывающий перечень оснований для приостановления или отказа в предоставлении муниципальной услуги**

2.11. Приостановление предоставления муниципальной услуги не предусмотрено.

2.12. В предоставлении муниципальной услуги может быть отказано в случаях:

- в комплекте представленных заявителем документов присутствуют не все документы, которые заявитель обязан предоставить самостоятельно в соответствии с перечнем, указанным в пункте 2.7 административного регламента;

- поступление ответа на межведомственный запрос, свидетельствует об отсутствии в органах, которым был направлен такой запрос, документа и (или) информации, необходимых для проведения переустройства и (или) перепланировки жилого помещения в соответствии с пунктом 2.8 административного регламента, если соответствующий документ не был представлен заявителем по собственной инициативе. Отказ в предоставлении муниципальной услуги по указанному основанию допускается в случае, если после получения такого ответа заявитель был уведомлен о получении такого ответа, и ему было предложено представить документ и (или) информацию, необходимые для согласования проведения переустройства и (или) перепланировки жилого помещения в соответствии с пунктом 2.8 настоящего административного регламента, и такие документ и (или) информация в течение пятнадцати рабочих дней со дня направления уведомления не были получены от заявителя;

- представление документов в ненадлежащий орган;

- несоответствие проекта переустройства и (или) перепланировки жилого помещения требованиям законодательства.

После устранения оснований для отказа в предоставлении муниципальной

услуги в случаях, предусмотренных пунктом 2.12 административного регламента, заявитель вправе обратиться повторно за получением муниципальной услуги.

**Перечень услуг, которые являются необходимыми и обязательными для предоставления муниципальной услуги, в том числе сведения о документе (документах), выдаваемом (выдаваемых) организациями, участвующими в предоставлении муниципальной услуги**

2.13. Услугой, необходимой и обязательной для предоставления муниципальной услуги, является подготовка в установленном порядке проекта переустройства и (или) перепланировки переустраиваемого и (или) перепланируемого жилого помещения (в случае, если такая услуга включена в соответствующий утвержденный нормативным правовым актом представительного органа местного самоуправления перечень). Данная услуга предоставляется проектными организациями.

Услуга, необходимая и обязательная для предоставления муниципальной услуги, предоставляется организациями по самостоятельным обращениям заявителей.

В результате предоставления данной услуги заявителю выдается оформленный в установленном порядке проект переустройства и (или) перепланировки переустраиваемого и (или) перепланируемого жилого помещения.

**Порядок, размер и основания взимания государственной пошлины или иной платы, взимаемой за предоставление муниципальной услуги**

2.14. Административные процедуры по предоставлению муниципальной услуги осуществляются бесплатно.

**Максимальный срок ожидания в очереди при подаче запроса о предоставлении муниципальной услуги, услуги организации, участвующей в предоставлении муниципальной услуги, и при получении результата предоставления таких услуг**

2.16. Максимальный срок ожидания в очереди при подаче документов для получения муниципальной услуги и при получении результата предоставления муниципальной услуги составляет 15 минут.

Максимальный срок ожидания в очереди при подаче запроса о предоставлении услуги и при получении результата такой услуги в организацию, участвующую в предоставлении муниципальной услуги, составляет 20 минут.

Срок ожидания в очереди для получения консультации не должен превышать 12 минут; срок ожидания в очереди в случае приема по предварительной записи не должен превышать 10 минут.

При подаче заявления с сопутствующими документами посредством почты, факса или через Портал необходимость ожидания в очереди исключается.

**Порядок и срок регистрации запроса заявителя о предоставлении**

**муниципальной услуги, услуги организации, участвующей в предоставлении муниципальной услуги, в том числе в электронной форме**

2.17. Порядок регистрации заявления и прилагаемых к нему документов предусмотрен настоящим административным регламентом применительно к конкретной административной процедуре.

Заявление и прилагаемые к нему документы регистрируются в день их поступления.

Срок регистрации обращения заявителя не должен превышать 10 минут.

В случае если заявитель представил правильно оформленный и полный комплект документов, срок их регистрации не должен превышать 15 минут.

Срок регистрации обращения заявителя в организацию, участвующую в предоставлении муниципальной услуги, не должен превышать 15 минут.

При направлении заявления через Портал регистрация электронного заявления осуществляется в автоматическом режиме.

**Требования к помещениям, в которых предоставляются муниципальные услуги, услуги организации, участвующей в предоставлении муниципальной услуги, к местам ожидания и приема заявителей, размещению и оформлению визуальной, текстовой и мультимедийной информации о порядке предоставления муниципальной услуги**

***При организации предоставления муниципальной услуги в ОМСУ:***

2.18. Вход в здание уполномоченного органа должен быть оборудован удобной лестницей с поручнями, а также пандусами для беспрепятственного передвижения инвалидов колясок.

На территории, прилегающей к месторасположению уполномоченного органа, оборудуются места для парковки не менее <пяти или более – указать, сколько> автотранспортных средств, из них не менее одного места - для парковки специальных транспортных средств инвалидов. Доступ заявителей к парковочным местам является бесплатным.

Прием заявителей и оказание услуги в уполномоченном органе осуществляется в обособленных местах приема (кабинках, стойках).

Место приема должно быть оборудовано удобными креслами (стульями) для сотрудника и заявителя, а также столом для раскладки документов.

Информация о фамилии, имени, отчестве и должности сотрудника уполномоченного органа, осуществляющего прием, размещается на личной информационной табличке или на рабочем месте сотрудника.

Сектор ожидания оборудуется креслами, столами (стойками) для возможности оформления заявлений (запросов), документов.

Сектор информирования оборудуется информационными стендами, содержащими информацию, необходимую для получения муниципальной услуги.

Стенды должны располагаться в доступном для просмотра месте, представлять информацию в удобной для восприятия форме. Информационные стенды должны содержать актуальную и исчерпывающую информацию, необходимую для получения

муниципальной услуги, включая образцы заполнения документов.

***При организации предоставления муниципальной услуги в МФЦ:***

2.19. Для организации взаимодействия с заявителями помещение МФЦ делится на следующие функциональные секторы (зоны):

- а) сектор информирования и ожидания;
- б) сектор приема заявителей.

Сектор информирования и ожидания включает в себя:

а) информационные стенды, содержащие актуальную и исчерпывающую информацию, необходимую для получения муниципальной услуги;

б) не менее одного окна (иного специально оборудованного рабочего места), предназначенного для информирования заявителей о порядке предоставления муниципальной услуги, о ходе рассмотрения запросов о предоставлении муниципальной услуги, а также для предоставления иной информации, необходимой для получения муниципальной услуги;

в) программно-аппаратный комплекс, обеспечивающий доступ заявителей к Единому portalу государственных и муниципальных услуг (функций), региональному portalу государственных и муниципальных услуг (функций), а также к информации о государственных и муниципальных услугах, предоставляемых в МФЦ;

г) платежный терминал (терминал для электронной оплаты), представляющий собой программно-аппаратный комплекс, функционирующий в автоматическом режиме и предназначенный для обеспечения приема платежей от физических лиц при оказании платных государственных и муниципальных услуг;

д) стулья, кресельные секции, скамьи (банкетки) и столы (стойки) для оформления документов с размещением на них форм (бланков) документов, необходимых для получения муниципальной услуги;

е) электронную систему управления очередью, предназначенную для: регистрации заявителя в очереди;

учета заявителей в очереди, управления отдельными очередями в зависимости от видов услуг;

отображения статуса очереди;

автоматического перенаправления заявителя в очередь на обслуживание к следующему работнику МФЦ;

формирования отчетов о посещаемости МФЦ, количестве заявителей, очередях, среднем времени ожидания (обслуживания) и о загрузженности работников.

Площадь сектора информирования и ожидания определяется из расчета не менее 10 квадратных метров на одно окно.

В секторе приема заявителей предусматривается не менее одного окна на каждые 5 тысяч жителей, проживающих в муниципальном образовании, в котором располагается МФЦ.

Сектор приема заявителей, оборудованный окнами для приема и выдачи документов, оформляется информационными табличками с указанием номера окна, фамилии, имени, отчества (при наличии) и должности работника МФЦ, осуществляющего прием и выдачу документов.

Рабочее место работника МФЦ оборудуется персональным компьютером с возможностью доступа к необходимым информационным системам, печатающим и

сканирующим устройствами.

Здание (помещение) МФЦ оборудуется информационной табличкой (вывеской), содержащей полное наименование МФЦ, а также информацию о режиме его работы.

Вход в здание (помещение) МФЦ и выход из него оборудуются соответствующими указателями с автономными источниками бесперебойного питания, а также лестницами с поручнями и пандусами для передвижения детских и инвалидных колясок в соответствии с требованиями Федерального закона "Технический регламент о безопасности зданий и сооружений".

Помещения МФЦ, предназначенные для работы с заявителями, располагаются на нижних этажах здания и имеют отдельный вход. В случае расположения МФЦ на втором этаже и выше здание оснащается лифтом, эскалатором или иными автоматическими подъемными устройствами, в том числе для инвалидов.

В МФЦ организуется бесплатный туалет для посетителей, в том числе туалет, предназначенный для инвалидов.

На территории, прилегающей к МФЦ, располагается бесплатная парковка для автомобильного транспорта посетителей, в том числе предусматривающая места для специальных автотранспортных средств инвалидов.

Помещения МФЦ в соответствии с законодательством Российской Федерации должны отвечать требованиям пожарной, санитарно-эпидемиологической безопасности, а также должны быть оборудованы средствами пожаротушения и оповещения о возникновении чрезвычайной ситуации, системой кондиционирования воздуха, иными средствами, обеспечивающими безопасность и комфортное пребывание заявителей.

2.19.1. Организации, участвующие в предоставлении муниципальной услуги, должны отвечать следующим требованиям:

а) наличие защищенных каналов связи, соответствующих требованиям законодательства Российской Федерации в сфере защиты информации, обеспечивающих функционирование информационных систем;

б) наличие инфраструктуры, обеспечивающей доступ к информационно-телекоммуникационной сети "Интернет";

в) наличие не менее одного окна для приема и выдачи документов.

Рабочее место работника организации, участвующей в предоставлении муниципальной услуги, оборудуется персональным компьютером с возможностью доступа к необходимым информационным системам, печатающим и сканирующим устройствами.

Обслуживание заявителей в организации, участвующей в предоставлении муниципальной услуги, осуществляется в соответствии со следующими требованиями:

а) прием заявителей осуществляется не менее 3 дней в неделю и не менее 6 часов в день;

б) максимальный срок ожидания в очереди - 15 минут;

Условия комфортности приема заявителей должны соответствовать следующим требованиям:

а) наличие информационных стендов, содержащих актуальную и исчерпывающую информацию, необходимую для получения необходимых и обязательных услуг, в том числе:

перечень необходимых и обязательных услуг, предоставление которых

организовано;

сроки предоставления необходимых и обязательных услуг;

размеры платежей, уплачиваемых заявителем при получении необходимых и обязательных услуг, порядок их уплаты;

информацию о дополнительных (сопутствующих) услугах, размерах и порядке их оплаты;

порядок обжалования действий (бездействия), а также решений работников организации, предоставляющей необходимые и обязательные услуги;

информацию о предусмотренной законодательством Российской Федерации ответственности работников организаций, предоставляющих необходимые и обязательные услуги, за нарушение порядка их предоставления;

режим работы и адреса иных организаций, предоставляющих необходимые и обязательные услуги, находящихся на территории субъекта Российской Федерации;

иную информацию, необходимую для получения необходимой и обязательной услуги;

б) наличие программно-аппаратного комплекса, обеспечивающего доступ заявителей к Единому portalу государственных и муниципальных услуг (функций), региональной информационной системе "Портал государственных и муниципальных услуг (функций) Амурской области", а также к информации о государственных и муниципальных услугах;

в) наличие платежного терминала (терминала для электронной оплаты), представляющего собой программно-аппаратный комплекс, функционирующий в автоматическом режиме и предназначенный для обеспечения приема платежей от физических лиц при оказании платных необходимых и обязательных услуг;

г) наличие стульев, кресельных секций, скамей (банкеток) и столов (стоек) для оформления документов с размещением на них форм (бланков) документов, необходимых для получения необходимых и обязательных услуг;

д) оформление сектора приема заявителей с окнами для приема и выдачи документов информационными табличками с указанием номера окна, фамилии, имени, отчества (при наличии) и должности работника организации, осуществляющего прием и выдачу документов.

Помещения организации, предоставляющей необходимые и обязательные услуги, должны отвечать требованиям пожарной, санитарно-эпидемиологической безопасности, а также должны быть оборудованы средствами пожаротушения и оповещения о возникновении чрезвычайной ситуации, иными средствами, обеспечивающими безопасность и комфортное пребывание заявителей.

### **Показатели доступности и качества муниципальных услуг**

#### **2.20. Показатели доступности и качества муниципальных услуг:**

1) доступность информации о порядке и стандарте предоставления муниципальной услуги, об образцах оформления документов, необходимых для предоставления муниципальной услуги, размещенных на информационных стендах, на официальном информационном портале **МФЦ**, ОМСУ, на сайте региональной информационной системы "Портал государственных и муниципальных услуг (функций) Ростовской области", в федеральной государственной информационной



системе "Единый портал государственных и муниципальных услуг (функций)" (далее – Портал);

2) доступность информирования заявителей в форме индивидуального (устного или письменного) информирования; публичного (устного или письменного) информирования о порядке, стандарте, сроках предоставления муниципальной услуги;

3) соблюдение сроков исполнения административных процедур;

4) соблюдение времени ожидания в очереди при подаче запроса о предоставлении муниципальной услуги и при получении результата предоставления муниципальной услуги;

5) соблюдение графика работы с заявителями по предоставлению муниципальной услуги;

6) доля заявителей, получивших муниципальную услугу в электронном виде;

7) количество взаимодействий заявителя с должностными лицами при предоставлении муниципальной услуги и их продолжительность;

8) возможность получения информации о ходе предоставления муниципальной услуги, в том числе с использованием информационно-телекоммуникационных технологий;

9) возможность получения муниципальной услуги в многофункциональном центре предоставления государственных и муниципальных услуг.

**Иные требования, в том числе учитывающие особенности предоставления муниципальной услуги в многофункциональных центрах предоставления государственных и муниципальных услуг и особенности предоставления муниципальной услуги в электронной форме**

2.21. Предоставление муниципальной услуги может быть организовано ОМСУ через МФЦ по принципу «одного окна», в соответствии с которым предоставление муниципальной услуги осуществляется после однократного обращения заявителя с соответствующим запросом, а взаимодействие с органами, предоставляющими государственные услуги, или органами, предоставляющими муниципальные услуги, осуществляется МФЦ без участия заявителя.

2.22. При участии МФЦ предоставлении муниципальной услуги, МФЦ осуществляют следующие административные процедуры:

1) прием и рассмотрение запросов заявителей о предоставлении муниципальной услуги;

2) информирование заявителей о порядке предоставления муниципальной услуги в МФЦ, о ходе выполнения запросов о предоставлении муниципальной услуги, а также по иным вопросам, связанным с предоставлением муниципальной услуги;

3) взаимодействие с государственными органами и органами местного самоуправления по вопросам предоставления муниципальной услуги, а также с организациями, участвующими в предоставлении муниципальной услуги, в том числе посредством направления межведомственного запроса с использованием информационно-технологической и коммуникационной инфраструктуры;

4) выдачу заявителям документов органа, предоставляющего муниципальную услугу, по результатам предоставления муниципальной услуги.

2.23. МФЦ участвует в предоставлении муниципальной услуги в порядке,

предусмотренном разделом 3 настоящего административного регламента для осуществления соответствующих административных процедур.

2.24. Предоставление муниципальной услуги может осуществляться в электронной форме через Портал, с использованием электронной подписи и универсальной электронной карты.

2.25. Перечень классов средств электронной подписи, которые допускаются к использованию при обращении за получением муниципальной услуги, оказываемой с применением усиленной квалифицированной электронной подписи, определяется на основании утверждаемой уполномоченным федеральным органом исполнительной власти по согласованию с Федеральной службой безопасности Российской Федерации модели угроз безопасности информации в информационной системе, используемой в целях приема обращений за получением муниципальной услуги и (или) предоставления такой услуги.

2.26. Требования к электронным документам и электронным копиям документов, предоставляемым через Портал:

1) размер одного файла, предоставляемого через Портал, содержащего электронный документ или электронную копию документа, не должен превышать 10 Мб;

2) через Портал допускается предоставлять файлы следующих форматов: docx, doc, rtf, txt, pdf, xls, xlsx, rar, zip, ppt, bmp, jpg, jpeg, gif, tif, tiff, odf. Предоставление файлов, имеющих форматы отличных от указанных, не допускается;

3) документы в формате Adobe PDF должны быть отсканированы в черно-белом либо сером цвете, обеспечивающем сохранение всех аутентичных признаков подлинности (качество - не менее 200 точек на дюйм, а именно: графической подписи лица, печати, углового штампа бланка (если приемлемо), а также реквизитов документа;

4) каждый отдельный документ должен быть отсканирован и загружен в систему подачи документов в виде отдельного файла. Количество файлов должно соответствовать количеству документов, представляемых через Портал, а наименование файлов должно позволять идентифицировать документ и количество страниц в документе;

5) файлы, предоставляемые через Портал, не должны содержать вирусов и вредоносных программ.

### **3. Состав, последовательность и сроки выполнения административных процедур, требования к их выполнению**

3.1. Предоставление муниципальной услуги включает в себя следующие административные процедуры:

1) прием и рассмотрение заявлений о предоставлении муниципальной услуги;

2) направление межведомственных запросов в органы государственной власти, органы местного самоуправления и подведомственные этим органам организации в случае, если определенные документы не были представлены заявителем самостоятельно;

3) принятие ОМСУ решения о согласовании переустройства и (или) перепланировки жилого помещения или решения об отказе в согласовании

переустройства и (или) перепланировки жилого помещения;

4) выдача заявителю результата предоставления муниципальной услуги.

Основанием для начала предоставления муниципальной услуги служит поступившее заявление о предоставлении муниципальной услуги.

Блок-схема предоставления муниципальной услуги приведена в Приложении 3 к административному регламенту.

### **Прием и рассмотрение заявлений о предоставлении муниципальной услуги**

3.2. Основанием для начала исполнения административной процедуры является обращение заявителя в ОМСУ или в МФЦ с заявлением о предоставлении муниципальной услуги.

Обращение может осуществляться заявителем лично (в очной форме) и заочной форме путем подачи заявления и иных документов.

Очная форма подачи документов – подача заявления и иных документов при личном приеме в порядке общей очереди в приемные часы или по предварительной записи. При очной форме подачи документов заявитель подает заявление и документы, указанные в пункте 2.7 административного регламента, в бумажном виде, то есть документы установленной формы, сформированные на бумажном носителе.

Заочная форма подачи документов – направление заявления о предоставлении муниципальной услуги и иных документов по почте, через сайт государственной информационной системы "Единый портал государственных и муниципальных услуг (функций)", сайт региональной информационной системы "Портал государственных и муниципальных услуг (функций) Ростовской области" (далее также – Портал) или в факсимильном сообщении.

При заочной форме подачи документов заявитель может направить заявление и документы, указанные в пункте 2.7 административного регламента, в бумажном виде, в виде копий документов на бумажном носителе, электронном виде (то есть посредством направления электронного документа, подписанного электронной подписью), а также в бумажно-электронном виде.

Направление заявления и документов, указанных в пункте 2.7 административного регламента, в бумажном виде осуществляется по почте, заказным письмом, а также в факсимильном сообщении.

При направлении пакета документов по почте, днем получения заявления является день получения письма в ОМСУ (**в МФЦ – при подаче документов через МФЦ**).

Направление заявления и документов, указанных в пункте 2.7 административного регламента, в электронном виде и (или) копий этих документов в бумажно-электронном виде осуществляется посредством отправления указанных документов в электронном виде и (или) копий документов в бумажно-электронном виде через личный кабинет Портала.

Обращение заявителей за предоставлением муниципальной услуги с использованием универсальной электронной карты (УЭК) осуществляется через Портал и посредством аппаратно-программных комплексов – Интернет-киосков. Идентификация заявителя обеспечивается электронным идентификационным приложением с использованием соответствующего сервиса единой системы

идентификации и аутентификации.

При направлении пакета документов через Портал в электронном виде и (или) копий документов в бумажно-электронном виде, днем получения заявления является день регистрации заявления на Портале.

Электронное сообщение, отправленное через личный кабинет Портала, идентифицирует заявителя и является подтверждением выражения им своей воли.

Проверка подлинности действительности усиленной электронной подписи, которой подписаны документы, представленные заявителем, осуществляется специалистом ОМСУ с использованием соответствующего сервиса единой системы идентификации и аутентификации в порядке, установленном Министерством связи и массовых коммуникаций Российской Федерации.

В целях предоставления муниципальной услуги в электронной форме с использованием Портала основанием для начала предоставления муниципальной услуги является направление заявителем с использованием Портала сведений из документов, указанных в части 6 статьи 7 Федерального закона от 27.07.2010 N 210-ФЗ "Об организации предоставления государственных и муниципальных услуг".

Направление копий документов, указанных в пункте 2.7 административного регламента, в бумажно-электронном виде может быть осуществлена посредством отправления факсимильного сообщения. В этом случае, заявитель, после отправки факсимильного сообщения может получить регистрационный номер, позвонив на телефонный номер ОМСУ.

При обращении заявителя за предоставлением муниципальной услуги, заявителю разъясняется информация:

- о нормативных правовых актах, регулирующих условия и порядок предоставления муниципальной услуги;
- о сроках предоставления муниципальной услуги;
- о требованиях, предъявляемых к форме и перечню документов, необходимых для предоставления муниципальной услуги.

По желанию заявителя информация о требованиях к форме и перечню документов, необходимых для предоставления муниципальной услуги, также может быть представлена ему сотрудником, ответственным за информирование, на бумажном носителе, отправлена факсимильной связью или посредством электронного сообщения.

При очной форме подачи документов, заявление о предоставлении муниципальной услуги может быть оформлено заявителем в ходе приема, либо оформлено заранее и приложено к комплекту документов.

В заявлении указываются следующие обязательные реквизиты и сведения:  
сведения о заявителе (фамилия, имя, отчество заявителя - физического лица);  
данные о месте нахождения заявителей (адрес регистрации по месту жительства, адрес места фактического проживания, почтовые реквизиты, контактные телефоны);  
предмет обращения;  
количество представленных документов;  
дата подачи заявления;  
подпись лица, подавшего заявление.

По просьбе обратившегося лица, заявление может быть оформлено специалистом, ответственным за прием документов, с использованием программных средств. В этом случае заявитель собственноручно вписывает в заявление свою

фамилию, имя и отчество, ставит дату и подпись.

Специалист, ответственный за прием документов, осуществляет следующие действия в ходе приема заявителя:

- устанавливает предмет обращения, проверяет документ, удостоверяющий личность;
- проверяет полномочия заявителя;
- проверяет наличие всех документов, необходимых для предоставления муниципальной услуги, которые заявитель обязан предоставить самостоятельно в соответствии с пунктом 2.7 административного регламента;

– проверяет соответствие представленных документов требованиям, удостоверяясь, что:

документы в установленных законодательством случаях нотариально удостоверены, скреплены печатями, имеют надлежащие подписи сторон или определенных законодательством должностных лиц;

тексты документов написаны разборчиво, наименования юридических лиц - без сокращения, с указанием их мест нахождения;

фамилии, имена и отчества физических лиц, контактные телефоны, адреса их мест жительства написаны полностью;

в документах нет подчисток, приписок, зачеркнутых слов и иных неоговоренных исправлений;

документы не исполнены карандашом;

документы не имеют серьезных повреждений, наличие которых не позволяет однозначно истолковать их содержание;

- принимает решение о приеме у заявителя представленных документов;
- выдает заявителю уведомление с описью представленных документов и указанием даты их принятия, подтверждающее принятие документов согласно Приложению 5 к настоящему административному регламенту, регистрирует принятое заявление и документы;

– при необходимости изготавливает копии представленных заявителем документов, выполняет на них надпись об их соответствии подлинным экземплярам, заверяет своей подписью с указанием фамилии и инициалов.

При установлении фактов отсутствия необходимых документов, несоответствия представленных документов требованиям, указанным в настоящем административном регламенте, специалист, ответственный за прием документов, уведомляет заявителя о наличии препятствий для предоставления муниципальной услуги, объясняет заявителю содержание выявленных недостатков в представленных документах и предлагает принять меры по их устранению.

При отсутствии у заявителя заполненного заявления или неправильном его заполнении специалист, ответственный за прием документов, помогает заявителю заполнить заявление.

По итогам исполнения административной процедуры по приему документов специалист, ответственный за прием документов, формирует комплект документов (дело) и передает его специалисту, ответственному за межведомственное взаимодействие.

Длительность осуществления всех необходимых действий не может превышать

15 минут.

Если заявитель обратился заочно, специалист, ответственный за прием документов:

- регистрирует его под индивидуальным порядковым номером в день поступления документов в информационную систему;
- проверяет правильность оформления заявления, при поступлении заявления по почте или в факсимильном сообщении, и правильность оформления иных документов, поступивших от заявителя;
- проверяет представленные документы на предмет комплектности;
- отправляет заявителю уведомление с описью принятых документов и указанием даты их принятия, подтверждающее принятие документов (отказ в принятии документов).

Уведомление направляется заявителю не позднее дня, следующего за днем поступления заявления и документов, способом, который использовал заявитель при заочном обращении (заказным письмом по почте, в электронном сообщении, в факсимильном сообщении).

В случае если наряду с исчерпывающим перечнем документов, которые заявитель должен предоставить самостоятельно, были предоставлены документы, указанные в пункте 2.8. административного регламента, специалист, ответственный за прием документов, проверяет такие документы на соответствие требованиям, установленным в административном регламенте, и (если выявлены недостатки) уведомляет заявителя о необходимости устранения недостатков в таких документах в трехдневный срок либо (если недостатки не выявлены) прикладывает документы к делу заявителя и регистрирует такие документы в общем порядке.

Непредставление таких документов (или не исправление в таких документах недостатков заявителем в трехдневный срок) не является основанием для отказа в приеме документов.

В случае если заявитель не представил документы, указанные в пункте 2.8. административного регламента (или не исправил недостатки в таких документах в трехдневный срок), специалист, ответственный за прием документов, передает комплект документов специалисту, ответственному за межведомственное взаимодействие, для направления межведомственных запросов в органы (организации), указанные в пункте 2.3 административного регламента.

Срок исполнения административной процедуры составляет не более 15 минут.

Результатом административной процедуры является прием и регистрация документов, представленных заявителем, либо уведомление заявителя о необходимости переоформления представленного заявления (исправлении или доукомплектовании документов) либо направление заявителю уведомления о возврате представленных документов с мотивированным объяснением причин отказа в рассмотрении заявления по существу.

**Направление межведомственных запросов в органы государственной власти, органы местного самоуправления и подведомственные этим органам организации в случае, если определенные документы не были представлены заявителем самостоятельно**

3.3. Основанием для начала осуществления административной процедуры является получение специалистом, ответственным за межведомственное взаимодействие, документов и информации для направления межведомственных запросов о получении документов (сведений из них), указанных в пункте 2.8. административного регламента.

Специалист, ответственный за межведомственное взаимодействие, не позднее дня, следующего за днем поступления заявления:

- оформляет межведомственные запросы в органы, указанные в пункте 2.3 административного регламента, согласно Приложению 4 к административному регламенту, а также в соответствии с утвержденной технологической картой межведомственного взаимодействия по муниципальной услуге;

- подписывает оформленный межведомственный запрос у руководителя;
- регистрирует межведомственный запрос в соответствующем реестре;
- направляет межведомственный запрос в соответствующий орган.

Межведомственный запрос оформляется и направляется в соответствии с порядком межведомственного информационного взаимодействия, предусмотренным действующим законодательством.

Межведомственный запрос содержит:

1) наименование органа (организации), направляющего межведомственный запрос;

2) наименование органа или организации, в адрес которых направляется межведомственный запрос;

3) наименование муниципальной услуги, для предоставления которой необходимо представление документа и (или) информации, а также, если имеется, номер (идентификатор) такой услуги в реестре услуг.

4) указание на положения нормативного правового акта, которыми установлено представление документа и (или) информации, необходимых для предоставления муниципальной услуги, и указание на реквизиты данного нормативного правового акта;

5) сведения, необходимые для представления документа и (или) информации, изложенные заявителем в поданном заявлении;

6) контактная информация для направления ответа на межведомственный запрос;

7) дата направления межведомственного запроса и срок ожидаемого ответа на межведомственный запрос;

8) фамилия, имя, отчество и должность лица, подготовившего и направившего межведомственный запрос, а также номер служебного телефона и (или) адрес электронной почты данного лица для связи.

Направление межведомственного запроса осуществляется одним из следующих способов:

- почтовым отправлением;
- курьером, под расписку;
- через систему межведомственного электронного взаимодействия (СМЭВ).

Использование СМЭВ для подготовки и направления межведомственного запроса, а также получения запрашиваемого документа (информации) осуществляется в установленном нормативными правовыми актами Российской Федерации и Ростовской области порядке.



Межведомственный запрос, направляемый с использованием СМЭВ, подписывается усиленной квалифицированной электронной подписью специалиста, ответственного за межведомственное взаимодействие.

Контроль за направлением запросов, получением ответов на запросы и своевременной передачей указанных ответов осуществляет специалист, ответственный за межведомственное взаимодействие.

В случае нарушения органами (организациями), в адрес которых направлялся межведомственный запрос, установленного срока направления ответа на такой межведомственный запрос специалист, ответственный за межведомственное взаимодействие, направляет повторный межведомственный запрос, уведомляет заявителя о сложившейся ситуации способом, который использовал заявитель при заочном обращении (заказным письмом по почте, в электронном сообщении, в факсимильном сообщении) либо по телефону, в частности о том, что заявителю не отказывается в предоставлении услуги, и о праве заявителя самостоятельно представить соответствующий документ.

Повторный межведомственный запрос может содержать слова «направляется повторно», дату направления и регистрационный номер первого межведомственного запроса.

В день получения всех требуемых ответов на межведомственные запросы специалист, ответственный за межведомственное взаимодействие, передает зарегистрированные ответы и заявление вместе с представленными заявителем документами *специалисту ОМСУ, ответственному за принятие решения о предоставлении услуги.*

Если заявитель самостоятельно представил все документы, указанные в пункте 2.8 административного регламента, и отсутствует необходимость направления межведомственного запроса (все документы оформлены верно), то специалист, ответственный за прием документов, передает полный комплект *специалисту ОМСУ, ответственному за принятие решения о предоставлении услуги.*

Срок исполнения административной процедуры составляет 6 рабочих дней со дня обращения заявителя.

Результатом исполнения административной процедуры является получение полного комплекта документов и его направление *специалисту ОМСУ, ответственному за принятие решения о предоставлении услуги,* для принятия решения о предоставлении муниципальной услуги либо направление повторного межведомственного запроса.

### **Принятие ОМСУ решения о согласовании переустройства и (или) перепланировки жилого помещения или решения об отказе в согласовании переустройства и (или) перепланировки жилого помещения**

3.4. Основанием для начала исполнения административной процедуры является передача в *ОМСУ* полного комплекта документов, необходимых для принятия решения.

*Специалист ОМСУ, ответственный за принятие решения о предоставлении услуги,* получив, документы, представленные заявителем и ответы на межведомственные запросы из органов и организаций, в которые направлялись

запросы, и приложенные к ответам документы в течение одного рабочего дня осуществляет проверку комплекта документов.

*Специалист ОМСУ, ответственный за принятие решения о предоставлении услуги*, проверяет комплект документов на предмет наличия всех документов, необходимых для представления муниципальной услуги и соответствия указанных документов установленным требованиям.

При рассмотрении комплекта документов для предоставления муниципальной услуги, *специалист ОМСУ, ответственный за принятие решения о предоставлении услуги*, устанавливает соответствие получателя муниципальной услуги критериям для предоставления муниципальной услуги, а также наличие оснований для отказа в предоставлении муниципальной услуги, предусмотренных пунктом 2.12 административного регламента.

*Специалист ОМСУ, ответственный за принятие решения о предоставлении услуги*, по результатам проверки принимает одно из следующих решений:

- подготовить решение о согласовании;
- отказать в выдаче согласования (в случае наличия оснований, предусмотренных пунктом 2.12 административного регламента).

При наличии оснований для согласования переустройства и (или) перепланировки жилых помещений *специалист ОМСУ, ответственный за принятие решения о предоставлении услуги*, вводит в электронную базу данных сведения о заявителе, а также информацию о заявителе, необходимую для принятия решения о согласовании:

- о получателе муниципальной услуги:
  - 1) физическом лице (индивидуальном предпринимателе): фамилия, имя, отчество, реквизиты документа, удостоверяющего личность (серия, номер, кем и когда выдан), место жительства;
  - 2) юридическом лице: наименование, организационно-правовая форма, юридический и фактический адрес, фамилия, имя, отчество лица, уполномоченного представлять интересы юридического лица, с указанием реквизитов документа, удостоверяющего эти полномочия;
- о жилом помещении: вид жилого помещения (комната, квартира), адрес, кадастровый номер здания или сооружения, в которых расположено помещение (при наличии), номер этажа, на котором расположено это помещение (при наличии этажности), площадь.

*Специалист ОМСУ, ответственный за принятие решения о предоставлении услуги*, в двух экземплярах осуществляет оформление решения о согласовании либо решения об отказе в согласовании и передает его на подпись *руководителю ОМСУ*.

*Руководитель ОМСУ* подписывает решение о согласовании (решение об отказе в согласовании) в течение 2 рабочих дней.

*Специалист ОМСУ, ответственный за принятие решения о предоставлении услуги*, направляет один экземпляр решения *специалисту ОМСУ, ответственному за выдачу результата предоставления услуги*, **(в МФЦ – при подаче документов через МФЦ)** для выдачи его заявителю, а второй экземпляр передается в архив *ОМСУ*.

Срок исполнения административной процедуры составляет не более 35 календарных рабочих дней со дня получения в *ОМСУ* от заявителя документов, обязанность по представлению которых возложена на заявителя, **не более 45**

**календарных дней со дня получения из МФЦ полного комплекта документов, необходимых для принятия решения (при подаче документов через МФЦ).**

Результатом административной процедуры является принятие *ОМСУ* решения о согласовании или решения об отказе в согласовании переустройства и (или) перепланировки жилого помещения и направление принятого решения для выдачи его заявителю.

#### **Выдача заявителю результата предоставления муниципальной услуги**

3.5. Основанием начала исполнения административной процедуры является поступление специалисту, ответственному за выдачу результата предоставления услуги, решения о согласовании или решения об отказе в согласовании переустройства и (или) перепланировки жилого помещения (далее - документ, являющийся результатом предоставления услуги).

Административная процедура исполняется специалистом, ответственным за выдачу результата предоставления услуги.

При поступлении документа, являющегося результатом предоставления услуги специалист, ответственный за выдачу результата предоставления услуги, информирует заявителя о дате, с которой заявитель может получить документ, являющийся результатом предоставления услуги.

Информирование заявителя, осуществляется по телефону и посредством отправления электронного сообщения на указанный заявителем адрес электронной почты.

Если заявитель обратился за предоставлением услуги через Портал, то информирование осуществляется, также через Портал.

Выдачу документа, являющегося результатом предоставления услуги, осуществляет специалист, ответственный за выдачу результата предоставления услуги, при личном приеме заявителя при предъявлении им документа удостоверяющего личность, а при обращении представителя также документа, подтверждающего полномочия представителя, под роспись, которая проставляется в журнале регистрации, либо документ, являющийся результатом предоставления услуги, направляется по почте заказным письмом с уведомлением.

Сведения об уведомлении заявителя и приглашении его за получением документа, являющегося результатом предоставления услуги, сведения о выдаче документа, являющегося результатом предоставления муниципальной услуги, вносятся в электронный журнал регистрации.

Срок исполнения административной процедуры составляет не более 3 рабочих дней.

Результатом исполнения административной процедуры является выдача заявителю решения о согласовании или решения об отказе в согласовании переустройства и (или) перепланировки жилого помещения.

#### **4. Порядок и формы контроля за предоставлением муниципальной услуги**

**Порядок осуществления текущего контроля за соблюдением и исполнением положений административного регламента предоставления муниципальной**

## **услуги и иных нормативных правовых актов**

4.1. Текущий контроль за соблюдением и исполнением должностными лицами положений настоящего административного регламента и иных нормативных правовых актов, устанавливающих требования к предоставлению муниципальной услуги, осуществляется *руководителем ОМСУ*.

Контроль за деятельностью *ОМСУ* по предоставлению муниципальной услуги осуществляется Главой Администрации Самбекского сельского поселения.

Контроль за исполнением настоящего административного регламента сотрудниками МФЦ осуществляется руководителем МФЦ.

### **Порядок и периодичность осуществления плановых и внеплановых проверок полноты и качества предоставления муниципальной услуги**

4.2. Проверка полноты и качества предоставления муниципальной услуги включает в себя проведение плановых и внеплановых проверок, выявление и устранение нарушений порядка и сроков предоставления муниципальной услуги, рассмотрение обращений заявителей в ходе предоставления муниципальной услуги, содержащих жалобы на решения, действия (бездействие) должностных лиц, осуществляющих предоставление муниципальной услуги.

При проверке могут рассматриваться все вопросы, связанные с предоставлением муниципальной услуги, или вопросы, связанные с исполнением отдельных административных процедур.

По результатам проверок должностное лицо, осуществляющее текущий контроль, дает указания по устранению выявленных отклонений и нарушений и контролирует их исполнение.

### **Ответственность должностных лиц**

4.3. Специалист, ответственный за прием документов, несет ответственность за сохранность принятых документов, порядок и сроки их приема и направления их специалисту, ответственному за межведомственное взаимодействие.

Специалист ОМСУ, ответственный за принятие решения о предоставлении муниципальной услуги, несет персональную ответственность за своевременность и качество подготовки документов, являющихся результатом муниципальной услуги.

### **Требования к порядку и формам контроля за предоставлением муниципальной услуги, в том числе со стороны граждан, их объединений и организаций**

4.4. Граждане, юридические лица, их объединения и организации в случае выявления фактов нарушения порядка предоставления муниципальной услуги или ненадлежащего исполнения настоящего административного регламента вправе обратиться с жалобой в ОМСУ, правоохранительные и органы государственной власти.

Граждане, юридические лица, их объединения и организации вправе направлять замечания, рекомендации и предложения по оптимизации и улучшению качества и

доступности предоставления муниципальной услуги.

Общественный контроль за предоставлением муниципальной услуги включает в себя организацию и проведение совместных мероприятий (семинаров, проблемных дискуссий, «горячих линий», конференций, «круглых» столов). Рекомендации и предложения по вопросам предоставления муниципальной услуги, выработанные в ходе проведения таких мероприятий учитываются ОМСУ, иными органами местного самоуправления, органами исполнительной власти Ростовской области, подведомственными данным органам организациями, **МФЦ**, участвующими в предоставлении муниципальной услуги, в дальнейшей работе по предоставлению муниципальной услуги.

**5. Досудебный порядок обжалования решения и действия  
(бездействия) органа, представляющего муниципальную услугу,  
а также должностных лиц и муниципальных служащих,  
обеспечивающих ее предоставление**

5.1. Заявители имеют право на обжалование решений, принятых в ходе предоставления муниципальной услуги, действий или бездействия должностных лиц **МФЦ**, **ОМСУ** в досудебном порядке.

Жалоба может быть направлена по почте, **через МФЦ**, с использованием информационно-телекоммуникационной сети «Интернет», с официального сайта органа, предоставляющего муниципальную услугу, единого портала государственных и муниципальных услуг либо регионального портала государственных и муниципальных услуг, в том числе в следующих случаях:

- 1) нарушение срока регистрации запроса заявителя о предоставлении муниципальной услуги;
- 2) нарушение срока предоставления муниципальной услуги;
- 3) требование у заявителя документов, не предусмотренных нормативными правовыми актами Российской Федерации, нормативными правовыми актами субъектов Российской Федерации, муниципальными правовыми актами для предоставления муниципальной услуги;
- 4) отказ в приеме документов, предоставление которых предусмотрено нормативными правовыми актами Российской Федерации, нормативными правовыми актами субъектов Российской Федерации, муниципальными правовыми актами для предоставления муниципальной услуги, у заявителя;
- 5) отказ в предоставлении муниципальной услуги, если основания отказа не предусмотрены федеральными законами и принятыми в соответствии с ними иными нормативными правовыми актами Российской Федерации, нормативными правовыми актами субъектов Российской Федерации, муниципальными правовыми актами;
- 6) затребование с заявителя при предоставлении муниципальной услуги платы, не предусмотренной нормативными правовыми актами Российской Федерации, нормативными правовыми актами субъектов Российской Федерации, муниципальными правовыми актами;
- 7) отказ органа, предоставляющего муниципальную услугу, должностного лица органа, предоставляющего муниципальную услугу, в исправлении допущенных опечаток и ошибок в выданных в результате предоставления муниципальной услуги

документах либо нарушение установленного срока таких исправлений.

8) нарушение срока или порядка выдачи документов по результатам предоставления государственной или муниципальной услуги.

9) приостановление предоставления государственной или муниципальной услуги, если основания приостановления не предусмотрены федеральными законами и принятыми в соответствии с ними иными нормативными правовыми актами Российской Федерации, законами и иными нормативными правовыми актами субъектов Российской Федерации, муниципальными правовыми актами. В указанном случае досудебное (внесудебное) обжалование заявителем решений и действий (бездействия) многофункционального центра, работника многофункционального центра возможно в случае, если на многофункциональный центр, решения и действия (бездействие) которого обжалуются, возложена функция по предоставлению соответствующих государственных или муниципальных услуг в полном объеме в порядке.

10) требование у заявителя при предоставлении государственной или муниципальной услуги документов или информации, отсутствие и (или) недостоверность которых не указывались при первоначальном отказе в приеме документов, необходимых для предоставления государственной или муниципальной услуги, либо в предоставлении государственной или муниципальной услуги, за исключением случаев, предусмотренных пунктом 4 части 1 статьи 7 настоящего Федерального закона от 27.07.2010 № 210-ФЗ.

11) в случае признания жалобы подлежащей удовлетворению в ответе заявителю, указанном дается информация о действиях, осуществляемых органом, предоставляющим государственную услугу, органом, предоставляющим муниципальную услугу, многофункциональным центром, в целях незамедлительного устранения выявленных нарушений при оказании государственной или муниципальной услуги, а также приносятся извинения за доставленные неудобства и указывается информация о дальнейших действиях, которые необходимо совершить заявителю в целях получения государственной или муниципальной услуги.

12) В случае признания жалобы не подлежащей удовлетворению в ответе заявителю, даются аргументированные разъяснения о причинах принятого решения, а также информация о порядке обжалования принятого решения

В указанном случае досудебное (внесудебное) обжалование заявителем решений и действий (бездействия) многофункционального центра, работника многофункционального центра возможно в случае, если на многофункциональный центр, решения и действия (бездействие) которого обжалуются, возложена функция по предоставлению соответствующих государственных или муниципальных услуг в полном объеме в порядке, определенном частью 1.3 статьи 16 настоящего Федерального закона.

Заявители имеют право обратиться с жалобой лично (устно) или направить жалобу в письменном виде (далее - письменное обращение) на бумажном носителе или в электронной форме по почте, *через МФЦ*, с использованием информационно-телекоммуникационной сети «Интернет», официального сайта ОМСУ, сайта региональной информационной системы "Портал государственных и муниципальных услуг (функций) Ростовской области", федеральной государственной информационной системы "Единый портал государственных и муниципальных услуг (функций)", а

также письменная жалоба может быть принята при личном приеме заявителя. В случае подачи жалобы при личном приеме заявитель представляет документ, удостоверяющий его личность в соответствии с законодательством Российской Федерации. При подаче жалобы в электронном виде документы могут быть представлены в форме электронных документов, подписанных электронной подписью, вид которой предусмотрен законодательством Российской Федерации, при этом документ, удостоверяющий личность заявителя, не требуется.

Жалоба подлежит рассмотрению должностным лицом, наделенным полномочиями по рассмотрению жалоб, в течение пятнадцати рабочих дней со дня ее регистрации, а в случае обжалования отказа в приеме документов у заявителя либо в исправлении допущенных опечаток и ошибок или в случае обжалования нарушения установленного срока таких исправлений - в течение пяти рабочих дней со дня ее регистрации.

Жалоба должна содержать:

1) наименование органа, предоставляющего муниципальную услугу, должностного лица органа, предоставляющего муниципальную услугу, либо муниципального служащего, решения и действия (бездействие) которых обжалуются;

2) фамилию, имя, отчество (последнее - при наличии), сведения о месте жительства заявителя - физического лица либо наименование, сведения о месте нахождения заявителя - юридического лица, а также номер (номера) контактного телефона, адрес (адреса) электронной почты (при наличии) и почтовый адрес, по которым должен быть направлен ответ заявителю;

3) сведения об обжалуемых решениях и действиях (бездействии) органа, предоставляющего муниципальную услугу, должностного лица органа, предоставляющего муниципальную услугу, либо муниципального служащего;

4) доводы, на основании которых заявитель не согласен с решением и действием (бездействием) органа, предоставляющего муниципальную услугу, должностного лица органа, предоставляющего муниципальную услугу, либо муниципального служащего. Заявителем могут быть представлены документы (при наличии), подтверждающие доводы заявителя, либо их копии.

Заявитель вправе запрашивать и получать информацию и документы, необходимые для обоснования и рассмотрения жалобы.

В случае если жалоба подается через представителя заявителя, также представляется документ, подтверждающий полномочия на осуществление действий от имени заявителя. В качестве документа, подтверждающего полномочия на осуществление действий от имени заявителя, может быть представлена:

а) оформленная в соответствии с законодательством Российской Федерации доверенность (для физических лиц);

б) оформленная в соответствии с законодательством Российской Федерации доверенность, заверенная печатью заявителя и подписанная руководителем заявителя или уполномоченным этим руководителем лицом (для юридических лиц);

в) копия решения о назначении или об избрании либо приказа о назначении физического лица на должность, в соответствии с которым такое физическое лицо обладает правом действовать от имени заявителя без доверенности.

Жалоба рассматривается органом, предоставляющим муниципальную услугу, порядок предоставления которой был нарушен вследствие решений и действий



(бездействия) органа, предоставляющего муниципальную услугу, его должностного лица либо муниципальных служащих. В случае если обжалуются решения руководителя органа, предоставляющего муниципальную услугу, жалоба подается в вышестоящий орган (в порядке подчиненности) и рассматривается им в порядке, предусмотренном настоящим административным регламентом.

При отсутствии вышестоящего органа жалоба подается непосредственно руководителю органа, предоставляющего муниципальную услугу, и рассматривается им в соответствии с настоящим административным регламентом.

В случае если жалоба подана заявителем в орган, в компетенцию которого не входит принятие решения по жалобе, то в течение 3 рабочих дней со дня ее регистрации указанный орган направляет жалобу в уполномоченный на ее рассмотрение орган и в письменной форме информирует заявителя о перенаправлении жалобы.

При этом срок рассмотрения жалобы исчисляется со дня регистрации жалобы в уполномоченном на ее рассмотрение органе.

При поступлении жалобы через МФЦ, многофункциональный центр обеспечивает ее передачу в уполномоченный на ее рассмотрение орган в порядке и сроки, которые установлены соглашением о взаимодействии между многофункциональным центром и органом, предоставляющим муниципальную услугу, но не позднее следующего рабочего дня со дня поступления жалобы.

По результатам рассмотрения жалобы *ОМСУ* может быть принято одно из следующих решений:

1) удовлетворить жалобу, в том числе в форме отмены принятого решения, исправления допущенных органом, предоставляющим муниципальную услугу, опечаток и ошибок в выданных в результате предоставления муниципальной услуги документах, возврата заявителю денежных средств, взимание которых не предусмотрено нормативными правовыми актами Российской Федерации, нормативными правовыми актами субъектов Российской Федерации, муниципальными правовыми актами, а также в иных формах;

2) отказать в удовлетворении жалобы.

Уполномоченный на рассмотрение жалобы орган отказывает в удовлетворении жалобы в следующих случаях:

а) наличие вступившего в законную силу решения суда по жалобе о том же предмете и по тем же основаниям;

б) подача жалобы лицом, полномочия которого не подтверждены в порядке, установленном законодательством Российской Федерации;

в) наличие решения по жалобе, принятого ранее в соответствии с требованиями настоящего административного регламента в отношении того же заявителя и по тому же предмету жалобы.

Уполномоченный на рассмотрение жалобы орган вправе оставить жалобу без ответа в следующих случаях:

а) наличие в жалобе нецензурных либо оскорбительных выражений, угроз жизни, здоровью и имуществу должностного лица, а также членов его семьи;

б) отсутствие возможности прочитать какую-либо часть текста жалобы, фамилию, имя, отчество (при наличии) и (или) почтовый адрес заявителя, указанные в жалобе.

Основания для приостановления рассмотрения жалобы не предусмотрены.

В случае установления в ходе или по результатам рассмотрения жалобы признаков состава административного правонарушения, предусмотренного статьей 5.63 Кодекса Российской Федерации об административных правонарушениях, или преступления должностное лицо, наделенное полномочиями по рассмотрению жалоб, незамедлительно направляет имеющиеся материалы в органы прокуратуры.

Не позднее дня, следующего за днем принятия указанного решения, заявителю в письменной форме и по желанию заявителя в электронной форме направляется мотивированный ответ о результатах рассмотрения жалобы.

В случае несогласия с результатами досудебного обжалования, а также на любой стадии рассмотрения спорных вопросов заявитель имеет право обратиться в суд в соответствии с установленным действующим законодательством порядке.

5.64 Перечень нормативных правовых актов, регулирующих порядок досудебного (внесудебного) обжалования решений и действий (бездействия) органа, предоставляющего государственную услугу:

- Федерального [закона](#) от 27 июля 2010 г. N 210-ФЗ "Об организации предоставления государственных и муниципальных услуг".

- [Постановления](#) Правительства Российской Федерации от 16 августа 2012 г. N 840 "О порядке подачи и рассмотрения жалоб на решения и действия (бездействие) федеральных органов исполнительной власти и их должностных лиц, федеральных государственных служащих, должностных лиц государственных внебюджетных фондов Российской Федерации, государственных корпораций, наделенных в соответствии с федеральными законами полномочиями по предоставлению государственных услуг в установленной сфере деятельности, и их должностных лиц, организаций, предусмотренных частью 1.1 статьи 16 Федерального закона "Об организации предоставления государственных и муниципальных услуг", и их работников, а также многофункциональных центров предоставления государственных и муниципальных услуг и их работников"

- Собрание законодательства Российской Федерации, 2012, N 35, ст. 4829; 2018, N 25, ст. 3696.

- [Постановления](#) Правительства Российской Федерации от 20 ноября 2012 г. N 1198 "О федеральной государственной информационной системе, обеспечивающей процесс досудебного (внесудебного) обжалования решений и действий (бездействия), совершенных при предоставлении государственных и муниципальных услуг" .

Приложение 1  
к административному регламенту  
предоставления муниципальной услуги

**Общая информация о Администрации Самбекского сельского поселения,  
ответственного за предоставление услуги >**

Почтовый адрес для направления корреспонденции	346872, Ростовская область, Неклиновский район, с. Самбек, ул. Центральная, 102
Фактический адрес месторасположения	Ростовская область, Неклиновский район, с. Самбек, ул. Центральная, 102
Адрес электронной почты для направления корреспонденции	Sp26278@donpac.ru
Телефон для справок	886347 26135
Телефоны отделов или иных структурных подразделений	886347 26135
Официальный сайт в сети Интернет (если имеется)	<a href="http://sambekskoesp.ru/">http://sambekskoesp.ru/</a>
ФИО и должность руководителя органа	Соболевский Максим Анатольевич

**В случае организации предоставления муниципальной услуги в МФЦ:**

**Общая информация о муниципальном автономном учреждении «Многофункциональный центр предоставления государственных и муниципальных услуг» МАУ «МФЦ» Неклиновского района.**

Почтовый адрес для направления корреспонденции	346830, Ростовская область, Неклиновский район, с. Покровское, пер. Тургеневский, 17 «Б».
Фактический адрес месторасположения	346830, Ростовская область, Неклиновский район, с. Покровское, пер. Тургеневский, 17 «Б».
Адрес электронной почты для направления корреспонденции	<a href="mailto:mfcneklinov@mail.ru">mfcneklinov@mail.ru</a> , <a href="mailto:mfc.neklinov@yandex.ru">mfc.neklinov@yandex.ru</a> .
Телефон для справок	8(8634) 721-001; 8(8634) 720-020
ФИО руководителя	Бандак Владимир Николаевич

**График работы по приему заявителей на базе МФЦ**

Дни недели	Часы работы
------------	-------------

Понедельник	08.00 ч — 18.00 ч, без перерыва
Вторник	08.00 ч — 18.00 ч, без перерыва
Среда	08.00 ч — 20.00 ч, без перерыва
Четверг	08.00 ч — 18.00 ч, без перерыва
Пятница	08.00 ч — 18.00 ч, без перерыва
Суббота	09.00 ч — 13.00 ч, без перерыва.
Воскресенье	выходной

**ЗАЯВЛЕНИЕ**  
о переустройстве и (или) перепланировке жилого помещения

от \_\_\_\_\_  
(указывается наниматель, либо арендатор, либо собственник жилого помещения,  
либо собственники

\_\_\_\_\_

жилого помещения, находящегося в общей собственности двух и более лиц, в случае,  
если ни один

\_\_\_\_\_

из собственников либо иных лиц не уполномочен в установленном порядке  
представлять их интересы)

Примечание. Для физических лиц указываются: фамилия, имя, отчество, реквизиты документа, удостоверяющего личность (серия, номер, кем и когда выдан), место жительства, номер телефона; для представителя физического лица указываются: фамилия, имя, отчество представителя, реквизиты доверенности, которая прилагается к заявлению.

Для юридических лиц указываются: наименование, организационно-правовая форма, адрес места нахождения, номер телефона, фамилия, имя, отчество лица, уполномоченного представлять интересы юридического лица, с указанием реквизитов документа, удостоверяющего эти полномочия и прилагаемого к заявлению.

Место нахождения жилого помещения: \_\_\_\_\_  
(указывается полный адрес: субъект

\_\_\_\_\_

Российской Федерации, муниципальное образование, поселение, улица, дом,

\_\_\_\_\_

корпус, строение, квартира (комната), подъезд, этаж)

Собственник(и) жилого помещения: \_\_\_\_\_

\_\_\_\_\_

Прошу разрешить \_\_\_\_\_  
(переустройство, перепланировку, переустройство и  
перепланировку – нужное указать)

\_\_\_\_\_

жилого помещения, занимаемого на основании \_\_\_\_\_  
(права собственности, договора найма,

\_\_\_\_\_ ,  
договора аренды – нужное указать)  
согласно прилагаемому проекту (проектной документации) переустройства и (или)  
перепланировки жилого помещения.

Срок производства ремонтно-строительных работ с «\_\_» \_\_\_\_\_ 202\_ г. по «\_\_» \_\_\_\_\_ 202\_ г.

Режим производства ремонтно-строительных работ с \_\_\_\_\_ по \_\_\_\_\_ часов в \_\_\_\_\_ дни.

Обязуюсь:

осуществить ремонтно-строительные работы в соответствии с проектом (проектной документацией);

обеспечить свободный доступ к месту проведения ремонтно-строительных работ должностных лиц органа местного самоуправления муниципального образования либо уполномоченного им органа для проверки хода работ;

осуществить работы в установленные сроки и с соблюдением согласованного режима проведения работ.

Согласие на переустройство и (или) перепланировку получено от совместно проживающих совершеннолетних членов семьи нанимателя жилого помещения по договору социального найма «\_\_» \_\_\_\_\_ г. № \_\_\_\_\_ .

№ п/п	Фамилия, имя, отчество	Документ, удостоверяющий личность (серия, номер, кем и когда выдан)	Подпись *	Отметка о нотариальном заверении подписей лиц
1	2	3	4	5

\* Подписи ставятся в присутствии должностного лица, принимающего документы. В ином случае представляется оформленное в письменном виде согласие члена семьи, заверенное нотариально, с проставлением отметки об этом в графе 5.

### Способ направления результата/ответа

(указать нужное: лично, уполномоченному лицу, почтовым отправлением, **многофункциональный центр**) \_\_\_\_\_

1) (если в поле «Способ направления результата/ответа» выбран вариант «уполномоченному лицу»):

Ф.И.О. (полностью) \_\_\_\_\_

Документ, удостоверяющий личность:

Документ \_\_\_\_\_

серия \_\_\_\_\_ № \_\_\_\_\_ Дата выдачи \_\_\_\_\_

Выдан \_\_\_\_\_

контактный телефон: \_\_\_\_\_

реквизиты доверенности (при наличии доверенности): \_\_\_\_\_

2) Почтовый адрес, по которому необходимо направить результат\ответ (если в поле «Способ направления результата/ответа» выбран вариант «почтовым отправлением»):

\_\_\_\_\_  
\_\_\_\_\_  
\_\_\_\_\_

К заявлению прилагаются следующие документы:

- 1) \_\_\_\_\_  
(указывается вид и реквизиты правоустанавливающего документа на  
переустраиваемое и (или)  
\_\_\_\_\_ на \_\_\_\_\_ листах;  
перепланируемое жилое помещение (с отметкой: подлинник  
или нотариально заверенная копия))
- 2) проект (проектная документация) переустройства и (или) перепланировки жилого помещения на \_\_\_\_\_ листах;
- 3) документы, подтверждающие согласие временно отсутствующих членов семьи нанимателя на переустройство и (или) перепланировку жилого помещения, на \_\_\_\_\_ листах (при необходимости);
- 4) иные документы: \_\_\_\_\_  
(заключения, доверенности, выписки из уставов и др.)

Подписи лиц, подавших заявление \*:

“ \_\_\_\_\_ ” \_\_\_\_\_ 202 \_\_\_\_\_ г.  
(дата) (подпись) (расшифровка подписи)

“ \_\_\_\_\_ ” \_\_\_\_\_ 202 \_\_\_\_\_ г.  
(дата) (подпись) (расшифровка подписи)

“ \_\_\_\_\_ ” \_\_\_\_\_ 202 \_\_\_\_\_ г.  
(дата) (подпись) (расшифровка подписи)

(печать (для юридических лиц))

\* При пользовании жилым помещением на основании договора социального найма заявление подписывается нанимателем, указанным в договоре в качестве стороны, при пользовании жилым помещением на основании договора аренды – арендатором, при пользовании жилым помещением на праве собственности – собственником (собственниками).

Приложение 3  
к административному регламенту  
предоставления муниципальной услуги

ФОРМА  
РЕШЕНИЯ ОБ ОТКАЗЕ В СОГЛАСОВАНИИ ПЕРЕУСТРОЙСТВА И (ИЛИ)  
ПЕРЕПЛАНИРОВКИ ЖИЛОГО ПОМЕЩЕНИЯ





РОССИЙСКАЯ ФЕДЕРАЦИЯ  
РОСТОВСКАЯ ОБЛАСТЬ  
АДМИНИСТРАЦИЯ САМБЕКСКОГО СЕЛЬСКОГО ПОСЕЛЕНИЯ

**ПОСТАНОВЛЕНИЕ**

от \_\_\_\_\_ № \_\_\_\_\_

с. Самбек

Об отказе в согласовании переустройства  
и (или) перепланировки жилого помещения

В связи с обращением (указать фамилию, инициалы физического лица, наименование юридического лица) о намерении провести переустройство и (или) перепланировку (указать нужное) жилого помещения по адресу (указать адрес или место нахождения жилого помещения), занимаемого/принадлежащего (указать нужное) на основании (указать вид и реквизиты правоустанавливающего документа на переустраиваемое и (или) перепланируемое жилое помещение) по результатам рассмотрения представленных документов:

Отказать в согласовании переустройства и (или) перепланировки (указать нужное) жилого помещения на основании (указать основания, предусмотренные статьей 27 Жилищного кодекса Российской Федерации).

В соответствии со статьей 27 Жилищного кодекса Российской Федерации данное решение может быть обжаловано заявителем в судебном порядке.

Глава Администрации

Самбекского сельского поселения

Личная подпись

И.О. Фамилия

Получил: \_\_\_\_\_  
(подпись) (инициалы и фамилия заявителя (дата)  
или уполномоченного лица заявителя)

Решение направлено в адрес заявителя(ей):

\_\_\_\_\_  
(наименование должности (подпись) (инициалы и фамилия) (дата)

специалиста, направившего решение  
адрес заявителя(ей))

ФОРМА  
АКТА О ГОТОВНОСТИ ЖИЛОГО ПОМЕЩЕНИЯ К ЭКСПЛУАТАЦИИ ПОСЛЕ  
ВЫПОЛНЕНИЯ РАБОТ ПО ПЕРЕУСТРОЙСТВУ  
И (ИЛИ) ПЕРЕПЛАНИРОВКЕ

АКТ

№ \_\_\_\_\_

с. Самбек  
о готовности жилого помещения к эксплуатации  
после выполнения работ по переустройству и (или) перепланировке

Составлен комиссией:

Председатель комиссии

1. ФИ.О., должность

2. ФИ.О., должность

3. ФИ.О., должность

4. ФИ.О., должность

Приемочная комиссия \_\_\_\_\_

(наименование администрации района)

на основании данных инвентаризации, представленных в организацию, осуществляющую технический инвентаризационный учет, после выезда на место  
УСТАНОВИЛА:

1. Заявителем \_\_\_\_\_

(инициалы, фамилия, адрес заявителя)

после проведения переустройства и (или) перепланировки жилого помещения, произведенной на основании решения о согласовании переустройства и (или) перепланировки \_\_\_\_\_

(наименование администрации района)

от " \_\_\_\_ " \_\_\_\_\_ 20\_\_ г. № \_\_\_\_\_, предъявлено для приема в эксплуатацию

\_\_\_\_\_.  
(наименование помещения и адрес)

2. Подрядной организацией \_\_\_\_\_

(полное наименование организации,

\_\_\_\_\_.  
адрес)

выполнены следующие работы по переустройству и (или) перепланировке жилого помещения \_\_\_\_\_

(перечень работ)

переустройства и (или) перепланировки разработан организацией

(полное наименование организации, адрес)

3. Работы по переустройству и (или) перепланировке жилого помещения выполнялись в соответствии / не в соответствии (ненужное зачеркнуть) спроектом.

4. Указанные работы выполнены в период с \_\_\_\_\_ по \_\_\_\_\_.

5. Переустроенное и (или) перепланированное жилое помещение имеет следующие характеристики: \_\_\_\_\_

(площадь помещения,

краткие технические характеристики по перепланировке (переустройству))

6. Работы соответствуют проекту, выполнены в полном объеме.

На основании осмотра переустроенного и (или) перепланированного жилого помещения приемочная комиссия

РЕШИЛА:

Принять / не принять (ненужное зачеркнуть) переустроенное и (или) перепланированное жилое помещение по адресу: \_\_\_\_\_

Акт составлен в 3 экземплярах:

1 экз. - в организацию, осуществляющую государственный учет объектов недвижимого имущества;

2 экз. - заявителю;

3 экз. - \_\_\_\_\_

(наименование администрации )

Председатель комиссии \_\_\_\_\_

(личная подпись)

(инициалы, фамилия)

Члены комиссии:

\_\_\_\_\_ (личная подпись)

\_\_\_\_\_ (инициалы, фамилия)

\_\_\_\_\_ (личная подпись)

\_\_\_\_\_ (инициалы, фамилия)

\_\_\_\_\_ (личная подпись)

\_\_\_\_\_ (инициалы, фамилия)

Заявитель

\_\_\_\_\_ (личная подпись)

\_\_\_\_\_ (инициалы, фамилия)

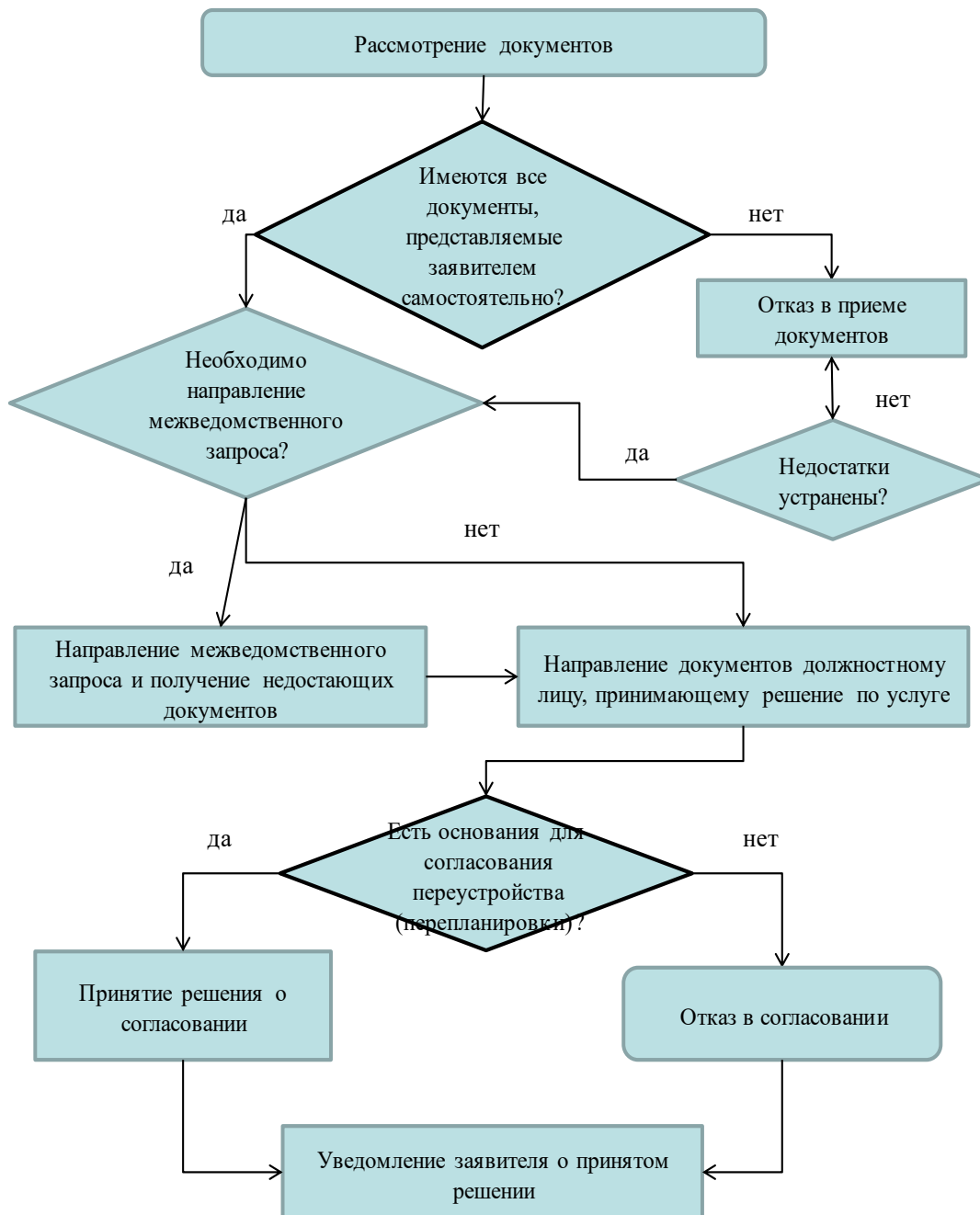
\_\_\_\_\_ (личная подпись)

\_\_\_\_\_ (инициалы, фамилия)

## БЛОК-СХЕМА ПРЕДОСТАВЛЕНИЯ МУНИЦИПАЛЬНОЙ УСЛУГИ

При организации предоставления муниципальной услуги в ОМСУ:

Блок- схема предоставления муниципальной услуги



## При организации предоставления муниципальной услуги в МФЦ:

